

Meer meedoen!



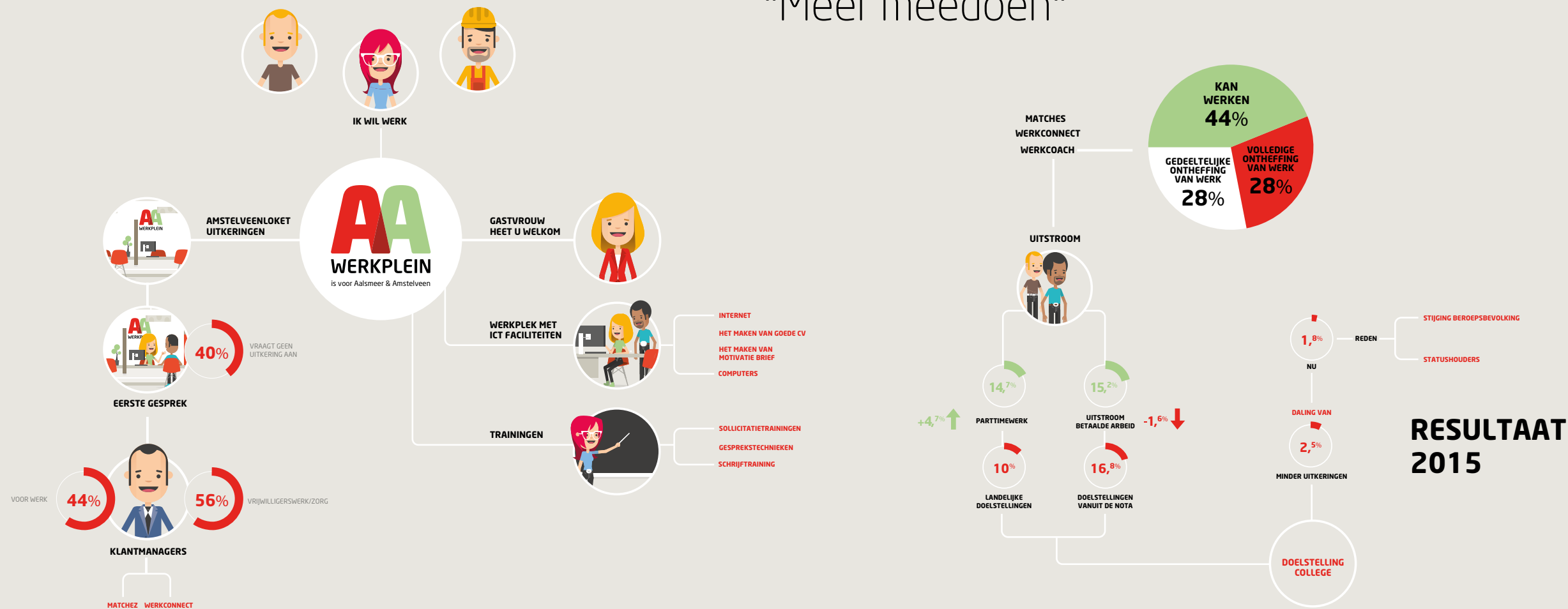
Voor vragen over
werken in Aalsmeer
& Amstelveen

Meer info: kijk op
WerkpleinAA.nl



Amstelveen

"Meer meedoen"



Beleidsplan Participatiewet 2015-2018 "Meer Meedoen"

Op 10 december 2015 is het beleidsplan Participatiewet vastgesteld. In dit beleidsplan is de ambitie uitgesproken om zoveel mogelijk Amstelveners aan het werk te helpen. Het college wil extra investeren in ondersteuning en begeleiding van haar inwoners en in de samenwerking met het bedrijfsleven. We gaan er alles uit halen wat er in zit.

Amstelveen streeft naar een arbeidsmarkt die plaats biedt aan jongeren en ouderen, aan mensen met en zonder een arbeidsbeperking (een zogenaamde inclusieve arbeidsmarkt). Amstelveen krijgt meer dan ooit de taak om zoveel mogelijk mensen met een arbeidsbeperking aan het werk te helpen, met de juiste ondersteuning.

De Participatiewet geeft Amstelveen de ruimte om te bepalen welke ondersteuning zij haar inwoners biedt om weer aan het werk te komen. In het beleidsplan is een matrix opgenomen die aangeeft waar Amstelveen de komende jaren op gaat inzetten en welke resultaten deze inzet oplevert.

Hoe gaat Amstelveen het organiseren?

Het college heeft de ambitie om alle kennis en expertise op één plek te bundelen. Hier vindt de begeleiding plaats voor alle mensen in de Participatiewet en alle contacten met de werkgevers. Deze nieuwe dienstverlening vindt plaats in het gemeentehuis en heet Werkplein AA. De medewerkers van het Werkplein AA gaan samen met de werkgevers innovatieve arrangementen bedenken om zoveel mogelijk mensen aan het werk te helpen.

Wat is daar voor nodig:

- 1 Ontwikkelen van nieuwe dienstverlening op het Werkplein AA.
- 2 Toegang tot dienstverlening en inkomensondersteuning organiseren via het Amstelveenloket.
- 3 Binnen de arbeidsmarktregio Groot-Amsterdam gezamenlijk opzetten van een Werkbedrijf voor het realiseren van de baanafspraken (zogenoemde garantiebannen) voor mensen met een beperking.
- 4 Alle beschikbare instrumenten van de Participatiewet inzetten, afgestemd op de mogelijkheden van de klant en de vraag van de werkgevers.
- 5 Aansluiting zoeken bij zorginstellingen met arbeidsmatige dagbesteding (Wmo) voor het organiseren van

Beschut werken binnen de Participatiewet. Onderdeel van de decentralisaties is dat de gemeente de ondersteuning aan de inwoners zoveel mogelijk in samenhang vormgeeft. Een voorbeeld hiervan is het Beschut Werk binnen de participatiewet. Deze heeft raakvlakken met de arbeidsmatige dagbesteding (Wmo).

- 6 Voor de jeugd van Amstelveen, in het kader van een sluitende aanpak, samenwerken met het onderwijs, RMC en werkgevers om de kansen op de arbeidsmarkt te vergroten.
- 7 De werkgeversbenadering versterken door gebruik te maken van de expertise van de gemeente (Economische zaken) in de benadering van lokale werkgevers.

Collegeprogramma

Met de politieke agenda "Ruimte voor Amstelveen" heeft het college de belangrijkste speerpunten voor de collegeperiode 2014-2018 aangegeven.

In het dashboard Werkplein AA is de volgende ambitie opgenomen: Zoveel mogelijk mensen aan het werk. Het college zet in op een afname van het aantal bijstandsgerechtigden met 2.5% per jaar (bij gelijkblijvende omstandigheden).

Visie en uitgangspunten

De uitgangspunten en visie die verwoord zijn in de politieke agenda 2014-2018 "Ruimte voor Amstelveen" en het beleidsplan "Meer Meedoen" zijn leidend. 2015 is hierbij een leerjaar.

Amstelveen monitort vanaf 1 januari 2015 de afgesproken targets met de kanttekening dat het Werkplein pas 1 februari 2016 volledig operationeel is.

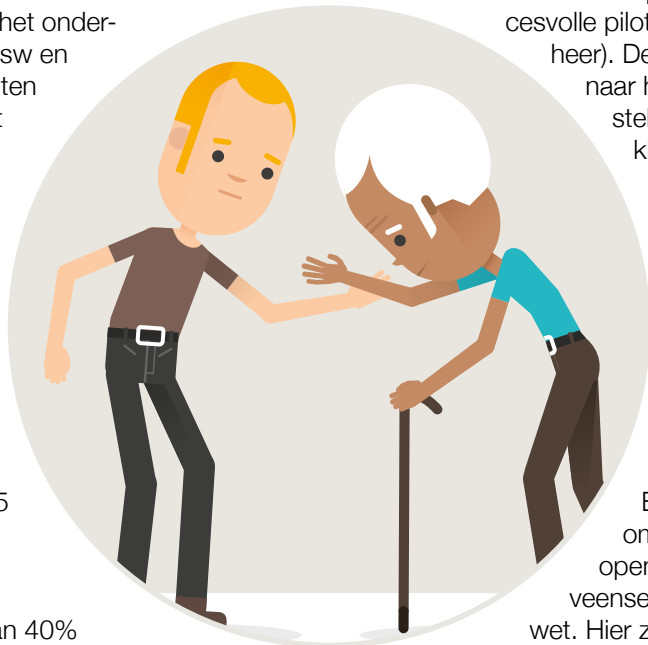


Evaluatie periode 1 januari tot 1 december 2015 (infografic Werkplein AA)

In het beleidsplan Participatiewet 2015-2018 "Meer Meedoen" is een matrix opgenomen waarin aangegeven wordt waar Amstelveen de komende jaren op gaat inzetten. Besloten is deze dienstverlening vorm te geven binnen het Werkplein AA.

Vanwege de onzekerheden rond het onderzoek naar de toekomst van de Wsw en de ontwikkelingen rond het opzetten van de AM Werkorganisatie is het Werkplein AA pas per 1 februari 2016 met de nieuwe Werkwijze van start gegaan.

De cijfers van de eerste 12 maanden (2015) zijn weergegeven in de infografic Werkplein AA. 2015 was een leerjaar. De cijfers over 2015 worden als nulmeting gebruikt en gezien als startpunt voor 2016. De infografic laat over 2015 het volgende zien:



Preventie

In het beleidsplan is een target van 40% opgenomen. De infografic geeft inzicht in het resultaat tot december 2015 van: 49%. Dit betekent dat het inzetten op het doen van onder andere een concreet werkaanbod voordat een uitkering start werkt.

Uitstroom betaalde arbeid

Het resultaat tot december is 15,2% uitstroom naar betaalde arbeid. Target uit de beleidsnota is 16,8%. Een vergelijking van het Amstelveense percentage van volledige uitstroom met de landelijke percentages is niet te maken.

Daartegenover staat dat in Amstelveen 14,7% (2014 13%) van de klanten parttime aan het werk is (landelijk 10%). Een percentage van de klanten dat nu parttime aan het werk is kan op termijn (vaak met ondersteuning) weer volledig aan het werk. Daarnaast is voor een percentage klanten parttime werk het hoogst haalbare. Inzet is altijd volledige uitstroom uit de uitkering, wanneer een klant meer kan werken wordt een nieuw traject ingezet met als doel volledige uitstroom.

Een aantal klanten is nog niet klaar om uit te stromen naar werk of parttime werk. Voor deze klanten wordt een werkervaringsplaats ingezet (7,2%). Een eerste opstap naar werk.

Ondanks de economische recessie en de late start van het Werkplein AA is volledige uitstroom naar werk t.o.v. 2014 nagenoeg gelijk gebleven en parttime aan het werk bijna 2% hoger dan in 2014.

Het ingezette economisch herstel wordt steeds duidelijker zichtbaar op de arbeidsmarkt (UWV arbeidsmarktprognose 2015-2016). Daarnaast conformeren steeds

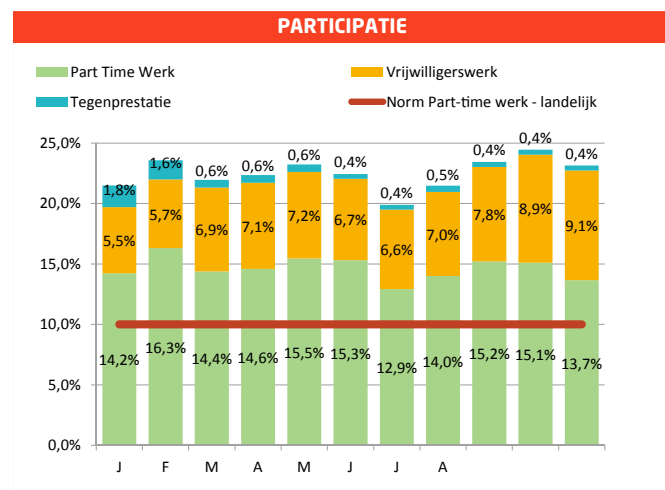
meer werkgevers zich aan het sociaal akkoord en stellen banen beschikbaar voor de mensen met een arbeidsbeperking.

Ook de gemeente Amstelveen neemt haar taak als werkgever heel serieus als het gaat over het beschikbaar stellen van arbeidsplaatsen. In 2015 is een succesvolle pilot gestart in het Groen (Wijkbeheer). Deze pilot wordt in 2016 omgezet naar het structureel beschikbaar stellen van arbeidsplaatsen voor klanten vanuit de Participatiewet. Daarnaast zijn er afspraken gemaakt met AM Groep voor het plaatsen van klanten (vanuit het doelgroep register) bij onze eigen schoonmaakkploeg en Lamme Textiel op Schiphol. Met de komst van de vluchtelingen naar Amstelveen wordt er werkgelegenheid gecreeerd. Er zijn afspraken met het COA om met name deze vacatures open te stellen voor met Amstelveense klanten vanuit de Participatiewet. Hier zijn vergaande afspraken met het COA over gemaakt.

Participatie

Naast de targets voor volledige uitstroom naar werk of parttime werk is in het beleidsplan opgenomen dat: "wie een uitkering ontvangt doet iets naar vermogen terug voor de samenleving/ is maatschappelijk actief, bijvoorbeeld vrijwilligerswerk". Het dashboard laat zien dat 9,1% van de klanten op dit moment vrijwilligerswerk doet (bijna een verdubbeling met begin 2015).

Deze tabel laat tevens zien dat Amstelveen bij 0,4% van de klanten een tegenprestatie heeft opgelegd. Inzet is juist klanten te motiveren om vrijwilligerswerk te gaan doen i.p.v. het opleggen van een tegenprestatie, vandaar dit lage percentage.



Nieuwe acties door Werkplein AA

- 1 Screenen van de groep die fulltime en parttime aan het werk kan. Inzet hierbij is in beeld brengen wat nodig is om deze groepen de stap naar betaald werk te laten zetten.
- 2 De groep met volledige en tijdelijke ontheffing screenen en inzetten op vrijwilligerswerk en waar mogelijk (parttime) werk. De AM werkorganisatie krijgt hierin waar mogelijk ook een rol.

Inspanningen afgelopen jaren

Meer dan de helft van het bestand heeft een volledige of gedeeltelijke ontheffing van de arbeidsplicht i.v.m. een medische beperking. Op het moment dat je in het kader van preventie (door na melding gelijk een werkaanbod te doen en de handhaving) zo hoog scoort dan is de groep die wel recht op een uitkering heeft, een groep die meer ondersteuning en begeleiding nodig heeft om de arbeidsmarkt op te gaan. Dit is ook een resultaat van jarenlange inzet op reïntegratie en de relatief lage bijstandsdichtheid in Amstelveen.

Jongeren tot 27 jaar

Amstelveen kent voor de jongeren een sluitende aanpak. Er wordt intensief samengewerkt met RMC en leerplicht. Alle jongeren worden vanuit deze samenwerking opgepakt. Ingezet wordt op terug naar school (vooral voor de jongeren die geen startkwalificatie hebben) en, als terug naar school niet aan de orde is, naar werk.

Inzet op pro/vso leerlingen

Binnen de arbeidsmarkt regio Groot Amsterdam wordt (vanuit het actieplan jeugdwerkloosheid waarin voor 2015 en 2016 2x € 100.000 beschikbaar is) ingezet op een sluitende aanpak voor de pro/ vso leerlingen. Deze leerlingen worden automatisch toegelaten tot het doelgroep register en behoren daarom tot de nieuwe

doelgroep van de Participatiewet. Om de sluitende aanpak te borgen worden binnen de arbeidsmarktregio afspraken gemaakt met de praktijkscholen en het voortgezet speciaal onderwijs voor een warme overdracht van leerlingen naar werk of vervolgonderwijs niet aan de orde is en mogelijk een vorm van dagbesteding moet worden ingezet. Amstelveen is volledig op dit proces aangesloten. Er ligt een gezamenlijke opdracht om te zorgen voor deze kwetsbare groep.

Nieuwe doelgroep

Binnen het Werkplein AA wordt één van de medewerkers volledig ingezet op de doelgroep met een arbeidsbeperking. Over de periode augustus tot en met december 2015 zijn in totaal drie kandidaten geplaatst op een reguliere baan en voor zeven kandidaten een proefplaatsing gerealiseerd. Binnen de arbeidsmarktregio Groot Amsterdam wordt maandelijks een monitor voor de gehele regio bijgehouden.

Statushouders

De gemeente Amstelveen heeft de taakstelling om in 2015 136 statushouders te huisvesten. Naar verwachting leidt dit in 2015 tot 68 uitkeringen. In de praktijk blijkt dat Statushouders moeilijk te bemiddelen zijn naar werk. Bijvoorbeeld door opgelopen trauma's, taalachterstand en gebrek aan scholing. Verwachting is dat gelet op de toestroom van vluchtelingen de taakstelling fors omhoog gaat.

Actie:

Voor deze doelgroep wordt een nieuw product ontwikkeld, met als doel te komen tot snellere arbeidsinschakeling en wordt de samenwerking met Vluchtelingenwerk geïntensiveerd.

Target Collegeprogramma

In het collegeprogramma is een target van 2.5% afname van het aantal bijstandsgerechtigden opgenomen. De tabel laat zien dat, ondanks dat het feit 2015 een leerjaar was, de doelstelling uit het collegeprogramma nu (tot december 2015) op 1,8% staat. Aantal klanten in de bijstand is in 2015 gestegen, in mindering hierop is gebracht de stijging van de beroepsbevolking en stijging van het aantal statushouders.

Daarbij spelen de volgende ontwikkelingen een rol:

- 1 Het economisch herstel van de arbeidsmarkt pas nu zichtbaar wordt en het aanbod van klanten daarmee onverhinderd hoog is gebleven.
- 2 Werkgevers in het kader van het sociaal akkoord pas nu banen voor de doelgroep met een arbeidsbeperking beschikbaar stellen.
- 3 Per februari 2016 start van het Werkplein AA. Zoals reeds aangegeven is de verwachting dat door deze nieuwe manier van werken een afname van het bestand gerealiseerd kan worden.
- 4 Door flexibilisering van de arbeidsmarkt vaker ingezet wordt op parttime werk (14,7% t.o.v. landelijk 10%). Dit betekent wel verminderde uitkeringslasten, maar geen reductie van het bestand.
- 5 Stijging van de beroepsbevolking in Amstelveen met 2.3%.

Instroom/ bestandsontwikkeling

We zien in Amstelveen, ondanks de inzet op preventie en handhaving, in 2015 9% meer instroom. Ondanks het herstel op de arbeidsmarkt laat ook de landelijke trend (CBS) deze toename zien (landelijk 9%). Deze ontwikkeling is niet te beïnvloeden.

Daarnaast heeft Amstelveen 22,5% meer statushouders dan in 2014.

Samenwerking Economische zaken

In Amstelveen wordt de werkgeversbenadering vorm gegeven vanuit het Werkgeversservicepunt Groot Amsterdam/ satelliet AmstelVenen (samenwerking met de gemeenten Uithoorn en De Ronde Venen). In het beleidsplan is aangegeven dat meer wordt ingezet op de samenwerking met EZ.

In dit kader is eind augustus gestart met een markt-bewerkingsoverleg met daarin alle spelers binnen de gemeente die met de werkgeversbenadering belast zijn.

Uitwerking sociaal akkoord binnen de arbeidsmarktregio Groot Amsterdam

Binnen de arbeidsmarktregio Groot Amsterdam wordt intensief samengewerkt in het kader van realisatie van de banenafspraken (voor kandidaten met een arbeidsbeperking) uit het sociaal akkoord. Elke twee weken wordt er een matchingstafel georganiseerd waar de kandidaten en de vacatures worden besproken.

Werkplein AA op de kaart

Het Werkplein AA is nieuw voor de inwoners van Amstelveen en Aalsmeer. In dit kader is het noodzaak om de dienstverlening van het Werkplein AA aan de inwoners uit te dragen. 7 februari 2016 was de opening van het Werkplein AA en werd tegelijkertijd een grote campagne gestart. Per 1 februari 2016 is de nieuwe werkwijze van het Werkplein AA operationeel.

Proeftuin gastvrouw

In de aanloop naar het Werkplein is overleg geweest met de collega's van Publiekzaken over hoe we de klantstromen gaan toeleiden naar de juiste loketten.

Vanuit Publiekzaken is het idee gekomen om vanuit ons eigen (uitkeringen) bestand de functie van gastvrouw vorm te geven. Een dame of heer die bij de ingang van het Werkplein de inwoners opvangt en ze de juiste routing aangeeft. Deze vorm van dienstverlening is naar de inwoners heel vriendelijk en klantgericht. De routing naar het Amstelveenloket blijft voor de inwoners die zich melden voor een uitkering.

Daarnaast zien we het als gemeente ook onze taak om onze inwoners kansen te bieden om werkervaring op te doen.

